

**FICHE TECHNIQUE**  
**Re INCARNATION – QUDUS ONIKEKU**  
Mise à jour – 24 Janvier 2021

Durée: 1h 30 sans entracte

Equipe en tournée – 15 personnes :

1 chorégraphe, 10 danseurs, 1 musicien, 1 régisseur général, 1 régisseur lumières et 1 administrateur de tournée.

Contact Technique :

Régie générale : Isaac Lartey : 06 61 83 59 38 / [d1autremonde@gmail.com](mailto:d1autremonde@gmail.com)

Régie Lumières (en anglais si possible) : Matthew Yussuf : [matolight@gmail.com](mailto:matolight@gmail.com)

Contact Production :

Hajarat ALLI : [info@qdancecenter.com](mailto:info@qdancecenter.com)

### **PLATEAU**

Dimensions minimums :

- Ouverture : minimum 10 m (idéalement 12 m)
- Ouverture de mur à mur : minimum 12 m
- Profondeur : minimum 8 m
- Hauteur : minimum 6 m
- Tapis de danse noir

Pas de transport de décor, arrivée des costumes et accessoires (4 sacs + 1 colis) avec l'équipe.

A fournir par le Théâtre :

Plateau nu demandé, pendrillons à l'allemande.

Tapis de danse noir

2 praticables pour le musicien de 1m x 2m habillés en noir (Placement sur scène – à prévoir en amont avec le régisseur général),

Seau type Seau de maçon (environ 10L)

Guindes au lointain pour suspension aux cintres de 10 costumes.

cf\_PHOTOS



## **LUMIÈRES**

Pré montage nécessaire.

L'implantation lumière et la liste de matériel sont donnés à titre indicatif, une adaptation de l'implantation sera faite suite à la réception des plans et de la fiche technique du théâtre  
ADAPTATIONS POSSIBLES SUR LES LIEUX MOINS EQUIPES EN ACCORD AVEC LE DIRECTEUR TECHNIQUE

A noter :

Effets spéciaux : 1 machines à brouillard

87 Projecteurs :

17 - PC 1K Juliat

19 - PC 2K Juliat

10 - Source 4 zoom 25/50° 750 W ETC

20 - 614 SX 1000W Juliat

4 - 613 SX 1000W Juliat

16 - PAR Rush 2 RGBW Zoom Martin

1 - Cycloid ACP1001 1000W ADB

Gélatines

LEE FILTER : 026- 203 - 500

ROSCO : 119

cf.PLAN LUMIERE JOINT

## **VIDEO :**

Utilisation de la vidéo pour la diffusion de textes AU LOINTAIN

A fournir par le théâtre :

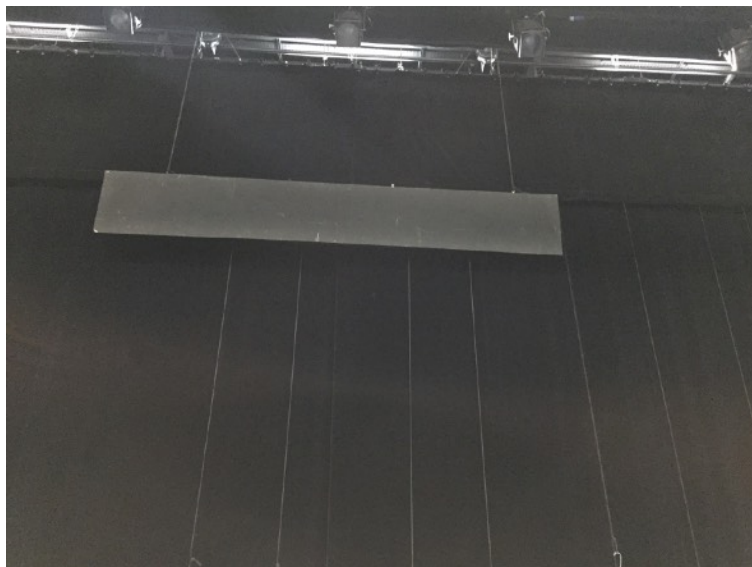
un vidéo projecteur d'un minimum de 6 000 lumens

Un ordinateur portable pour la diffusion

un panneau rectangulaire noir (env. 2 m 50 x 0,80 m) pour projection des sous-titres.

Suspendu à vue au lointain pendant une première partie du spectacle, puis disparition .

Cf photos

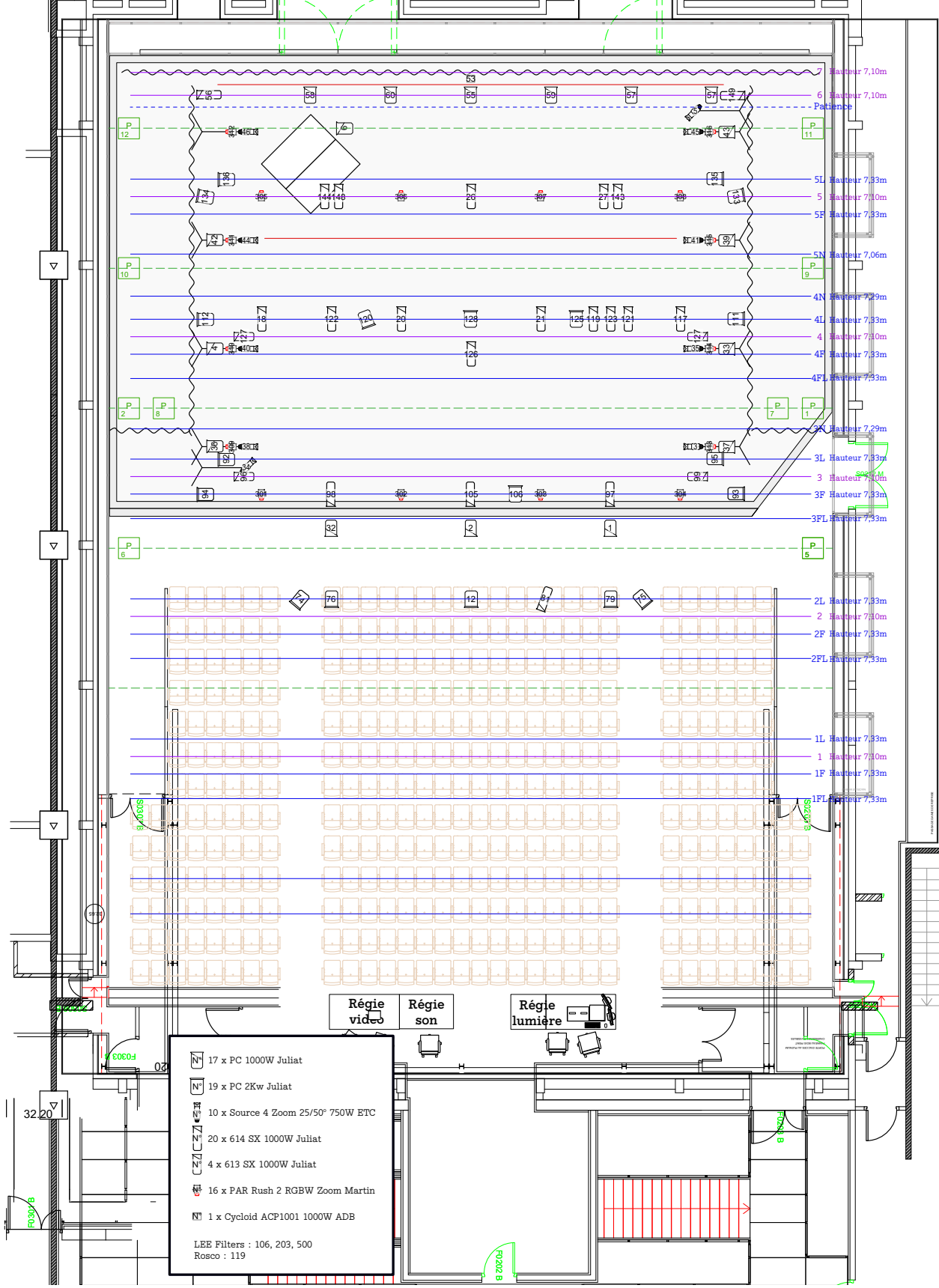


Grande salle  
Centre  
Pompidou

Scale 1:100

Re:INCARNATION

Contact  
Matthew Yusuf  
matolight@gmail.com  
+2348020384033



- 17 x PC 1000W Juliat
  - 19 x PC 2Kw Juliat
  - 10 x Source 4 Zoom 25/50° 750W ETC
  - 20 x 614 SX 1000W Juliat
  - 4 x 613 SX 1000W Juliat
  - 16 x PAR Rush 2 RGBW Zoom Martin
  - 1 x Cycloid ACP1001 1000W ADB
- LEE Filters : 106, 203, 500  
Rosco : 119

Régie vidéo

Régie son

Régie lumière

32 20

R030/B

R030/B

R030/B

R030/B

R030/B

27.2  
ARRIÈRE

www.matolight.com

## **SON:**

La musique est en live sur scène.

Le musicien est installé sur une plateforme 2mX2m(2 praticables de 1 m x 2 m )habillée en noir, placée à jardin, au lointain.

Le musicien contrôle un table de mixage (6 entrées) à laquelle sont connectées une loop machine

Prévoir TABLE/BOITE 60/60cm support pour laptop

## **A fournir par le théâtre**

1 6 CHANNEL Mixer

8 D.I.

5 KM184(Static Cardio)

1 SM57

6 Jack Cables\_3m

1 Sound recorder

Sound Technicien needed

pendant le spectacle , 3 micros statiques UN pour le texte solo (milieu de scene)et UN COUPLE pour un groupe, (choeur, entre lointain et milieu) doivent apparaitre et disparaître depuis. les cintres avec une poulie.

## **Diffusion :**

Diffusion façade stéréo standard.

1 paire de retours audio (type12XT) pour le musicien

1 paire de retours(type12XT)en nez de scène

2 PAIRES de retours (type12XT)sur pieds à mi-hauteur et 2 PAIRES DE retour SUB ,

à vue à cour et à jardin milieu et lointain qui serviront de retours pour les danseurs,

## OUTPUTS

1\_Mix L

5\_Mon 3

9\_Mon musicien L

13\_\_SUB Plateau.

2\_Mix R

6\_Mon 4

10\_Mon musicien R

14\_\_SUB Plateau.

3\_Mon 1

7\_Mon 5

11\_\_SUB Plateau.

4\_Mon 2

8\_Mon 6

12\_\_SUB Plateau.

## INPUT FOH

1\_ MIX L

5\_ Coupled Static R (typeKM184)

2\_ MIX R

6\_ Coupled Static L (typeKM184)

3\_AMP (typeSM57)

7\_Static front-stage R (typeKM184)

4\_ Single drop-off Static (typeKM184)

8\_Static Front-Stage L (typeKM184)

## INPUT 6 charnels mixer

1.

2. LAPTOP D.I.

3.

4. ipad D.I.

5.

6. LOOP D.I.

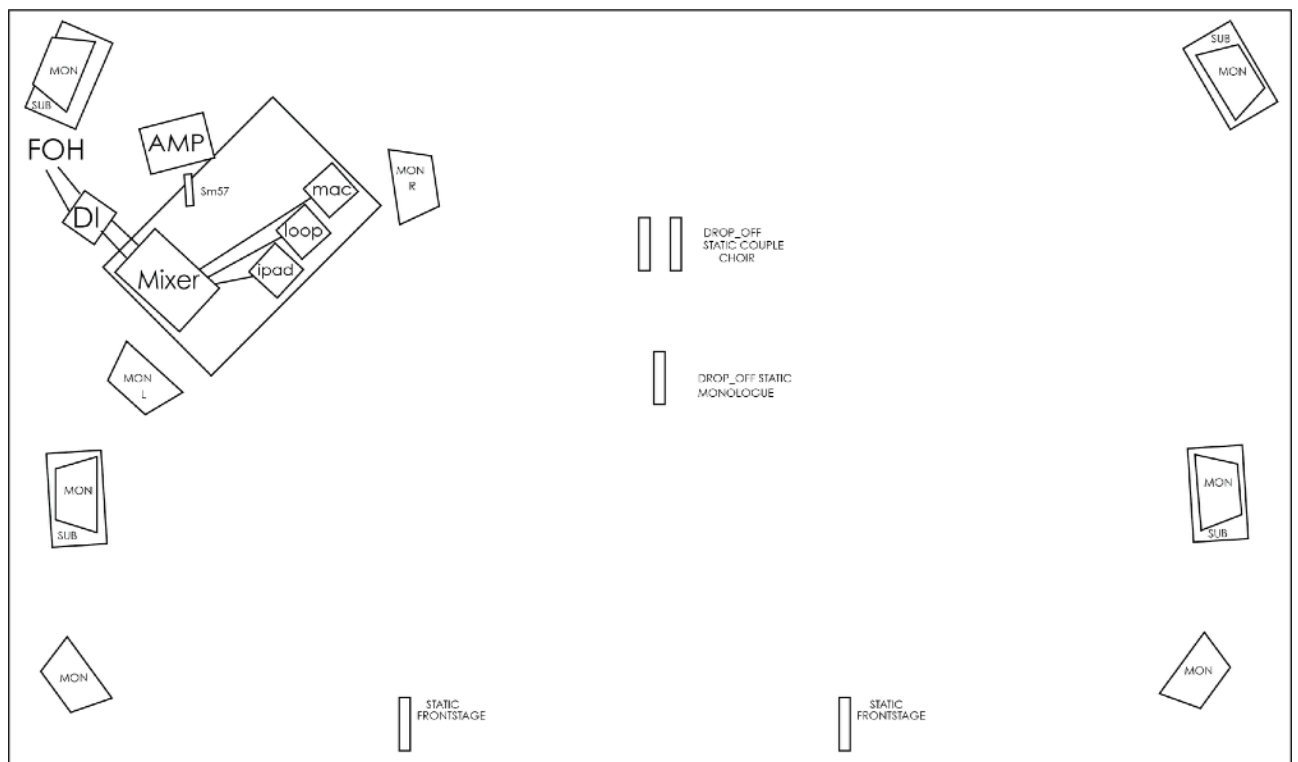
## **Backline :**

A fournir par le lieu d'accueil :

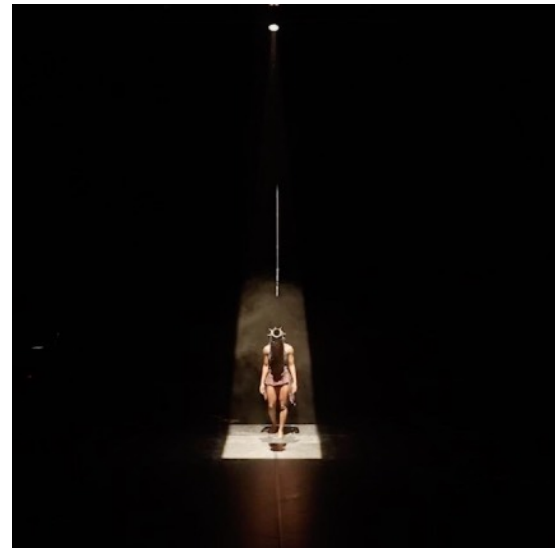
LEAD GUITAR AMPLIFIER (FENDER ,VOX)

LEAD GUITAR (GIBSON EPIPHONE )

Support pour guitare.



□



## **COSTUMES**

La compagnie arrive avec une quarantaine de costumes répartis dans 4 grands sacs de voyage.  
 Prévoir une habilleuse pour repassage et reprise costumes avant le spectacle  
 Lavage et séchage des costumes à l'issue de la représentation ou dès l'arrivée suivant le planning de tournée.  
 Des retouches pourront être demandées si nécessaire.

## **LOGES**

Loge pour 10 personnes avec miroirs pour maquillage.  
 Sanitaires et douches, serviettes ,savon et éponges pour 10 personnes.  
 Point d'accès internet.

## **Catering.**

Prévoir de l'eau (petites et grandes bouteilles pour 12 personnes), jus de fruits et grignotage (Bananes, cacahuètes, fruits secs) avant chaque représentation.

## PLANNING TECHNIQUE PREVISIONNEL

### Un pré montage son et lumières est nécessaire

- Avant l'arrivée : Pré-montage lumières et installation du tapis de danse noir.
- Arrivée de l'équipe l'avant-veille soir du spectacle
- L'équipe artistique sera présente la veille après-midi pour le réglages et raccord techniques, et le soir pour un filage.

Personnel et planning de montage :

### J-1 à l'arrivée des régisseurs :

Equipe locale	PLATEAU	LUMIERE	SON	AUTRE
<b>1er service technique</b>	1 régisseur plateau 2 techniciens	1 régisseur lumière	1 régisseur son	1 régisseur video
<b>2nd service technique</b>	1 régisseur plateau 2 techniciens	1 régisseur lumière	1 régisseur son	1 Costumière
<b>3ème service technique raccord set filage</b>	1 régisseur plateau	1 régisseur lumière	1 régisseur son	1 Costumière

EQUIPE TECHNIQUE	PLATEAU	LUMIERE	SON	AUTRE
<b>1 service technique</b>	1 régisseur plateau 2 techniciens	1 régisseur lumière	1 régisseur son	
<b>2nd service technique Répétition</b>	1 régisseur plateau	1 régisseur lumière	1 régisseur son	1 Costumière
<b>PERFORMANCE</b>	1 régisseur plateau	1 régisseur lumière	1 régisseur son	1 Costumière
<b>démontage+1 h</b>	1 stage technician	1 régisseur lumière 1 technicien		1 Costumière



